

# 永兴沪农商村镇银行股份有限公司

## 2022 年社会责任报告

### 目 录

- 第一节 社会责任概况
- 第二节 社会责任理念
- 第三节 社会责任管理
- 第四节 社会责任实践
- 第五节 责任展望

## 第一节 社会责任概况

### 报告概况

报告时间范围	2022年1月1日至2022年12月31日，部分表述及数据适当追溯以往年份。
报告发布周期	本报告为年度报告。
报告组织范围	永兴沪农商村镇银行，为便于表达，在下述报告中简称为我行、本行。
报告数据说明	本报告的数据主要源于公司内部文件、报表和相关统计数据。
报告编制依据	原中国银监会《关于加强银行业金融机构社会责任的意见》 中国银行业协会《中国银行业金融机构企业社会责任指引》
报告发布方式	报告以电子版形式发布，电子版查询及下载地址： <a href="http://yongx.srcbcz.com">http://yongx.srcbcz.com</a> 永兴沪农商村镇银行
联系方式	部门名称：综合管理部 地址：郴州市永兴县便江镇大桥路243号 电话：0735-5522169

## 公司简介

永兴沪农商村镇银行股份有限公司,是经中国银行保险监督管理委员会批准,由上海农村商业银行股份有限公司(总部设在上海的A股上市银行,股票代码601825)发起设立的国资控股新型农村金融机构。本行以“普惠金融助力百姓美好生活”为使命,践行“诚信、责任、创新、共赢”的核心价值观,打造深耕县域、服务“三农”、专注主业、高效便捷、特色经营的“小而美”小微银行,为广大城乡居民提供最优质、最安全的金融服务,2015年我行获评“全国百强村镇银行”。

未尽内容 参见《永兴沪农商村镇银行2022年度信息披露报告》。

## 社会责任关键绩效

指标	单位	2022年	2021年	2020年
<b>经济责任</b>				
资产总额	万元	109281.6	94064.67	87777.09
存款余额	万元	92690.61	78559.10	72941.02
贷款余额	万元	67373.98	54707.94	47395.51
营业收入	万元	3007.79	2535.73	2027.73
利息支出	万元	2018.73	1772.21	1520.17
纳税总额	万元	442.52	253.63	300.44
股利分配	万元	400	250.00	0.00
净利润	万元	1017.14	703.73	316.68
资产收益率	%	1	0.77	0.36

净资产收益率	%	8.80	6.50	3.04
核心资产充足率	%	18.43	20.31	24.99
资本充足率	%	19.58	21.44	26.08
不良贷款率	%	0.92	0.92	4.29
拨备覆盖率	%	289.03	442.91	166.56
涉农贷款余额	万元	56033.04	45865.87	39248.21
小微企业贷款余额	万元	28614.82	19026.97	14289.89
<b>社会责任</b>				
公益捐赠	万元	5.5	2.1	1.8
员工总数	人	51	48	46
女性员工占比	%	31	60.42	52.17
员工流失率	%	9.8	14.58	30.43
<b>环境责任</b>				
节能环保项目贷款余额	万元	670.75	1933.50	0
人均办公耗电	度	4941	4581.17	5008.87
人均办公耗水	吨	0.09	0.08	0.12
人均办公用纸	万张	0.86	0.80	1.13
人均公务车油耗	升	46.32	78.62	88.96

## 第二节 社会责任理念

### 社会责任核心理念与目标

#### 1. 社会责任核心理念

我行始终践行“诚信、责任、创新、共赢”的核心价值观，坚持“服务三农”的定位，致力于培育优良的社会责任观，将企业社会责任融入经营管理实践，建设有效的利益相关方参与机制，主动承担经济、社会、环境责任，促进自身利益和利益相关方共同可持续发展。

## 2.社会责任目标

我行充分发挥金融优势，坚持服务三农的理念，积极践行经济、社会和环境三方面的责任。聚焦高质量发展目标，支持实体经济发展；发挥“三农”、小微金融服务优势，践行普惠金融责任；以客户为中心，提升服务质量，保障金融消费者权益；关爱员工发展，积极投身公益慈善，弘扬志愿精神；实施绿色信贷，拓宽绿色金融服务渠道，履行环境友好责任，推进多方面积极影响。

### 社会责任领域

**金融普惠**：发挥银行特色和优势，倾心服务村居、小微、“三农”客户，扶持新兴农业主体企业发展。

**优质服务**：提高服务质量和营运效率，优化服务流程，保证客户金融安全，提升客户服务体验。

我行以“普惠金融助力百姓美好生活”为使命，秉承“支农支小”的市场定位，弘扬奋斗者文化，坚持以客户为中心、努力提升客户满意度。

我行定位于“立足县域、服务三农”的经营思路，深入市场、乡镇大力开展各项营销走访活动，扩大单一网点的服务半径，着力解决小微、三农企业融资瓶颈，大力支持县域经济。同时，为推进落实金

融服务信贷审批绿色通道，按照“行业分类、客户分层、区域差异”的原则，积极引导信贷资源符合国家政策以及监管要求进行工作开展，重点支持符合信贷标准的“中小企业”、小微三农贷款客户，通过加快审查进度、优先安排审批、建立信贷时效机制等方式，为客户提供高效、便捷的服务。为村镇银行业务发展找到可持续发展发力点，为带动传统特色产业、履行社会责任作出积极贡献。





我行为有效解决服务半径较短的问题，延伸金融服务触角，员工携带便捷式移动终端开展外拓业务，推广便民、惠民、利民服务，为群众做实事。经前期宣传，居民纷纷集中到社区服务点提供信贷材料、咨询金融产品问题。有的居民还通过移动设备办理了储蓄卡，切实感受到村行的热心便民服务。





### 第三节 社会责任管理

#### 党建引领

我行认真贯彻落实党建工作要求，着力构建党的领导和公司治理有机融合的制度框架，把党的领导融入公司治理各环节，将党建工作要求写入公司章程，健全公司党组织议事决策机制。同时，将艰苦奋斗精神与当前党建面临的实际问题相结合，加强党建统一领导，注重基层组织建设，强化廉洁作风。

我行通过党建引领，进一步将全行思想统一到公司可持续发展能力和支持实体经济上，树立良好的社会声誉和品牌形象。

7月1日，我行党支部组织党员赴永兴便江街道办便江村党总支开展庆祝“七一”“奋进新征程，喜迎二十大，永远跟党走”党日主题活动。便江村是我行“诚信村”建设重点村，我支部党员罗伟同志是小微二队客户经理，派驻在该村担任“金融村官”。我行曾多次到便江村开展金融知识送课上门活动，并对便江村开展了整村授信，支持村上的美丽乡村建设和城乡融合发展。“七一”的庆祝活动中，我行党支部书记廖洪剑同志代表我行支部，表明了我行坚决贯彻落实党中央三农工作政策方针和决策部署的决心和信心，表示将以党建引领发展，秉持初心使命，为助力乡村振兴提供好金融服务。



## 公司治理

### 公司治理结构

2022年我行进一步完善公司治理，着力构建党的领导与公司治理有机结合的制度框架。

报告期内，我行召开股东大会 1 次、临时股东大会 1 次，审议或听取议案 23 项。股东大会的召集、召开，出席会议的人员资格，表决程序均符合法律、法规和公司章程的规定，股东大会通过的各项决议合法有效。

报告期内，我行董事会召开 11 次，审议或听取议案 11 项。全体董事本着勤勉尽责，严格按照《公司法》、公司章程和公司治理程序，切实保护股东的合法权益，关注和维护存款人和其他利益相关者的利益，有效履行受托职责。

报告期内，我行监事会召开 5 次，审议或听取议案 35 项。全体监事勤勉敬业，认真履职，积极参加监事会会议，出席股东大会，列席监事会会议，独立发表意见。

报告期内，我行高级管理层在董事会的授权和监事会的监督下，积极落实三年规划目标，较好完成了全年的工作任务。

## 投资者关系管理

我行不断加强投资者沟通交流，维护股东合法权益。2022年，我行根据中国银保监会办公厅《关于做好〈商业银行股权托管办法〉实施相关工作的通知》（银保监办发〔2019〕156号）启动了股权托管工作，进一步提高了股权透明度，提升了股东服务水平。

## 利益相关方沟通

利益相关方	期望	回应
政府	支持实体经济建设 落实乡村振兴工作部署 促进企业稳健发展	贯彻国家和地方政策 开展乡村振兴 明确支农支小战略定位
股东与投资者	良好的投资回报 全面及时的信息披露 健全的企业内部机制建设	全面准确地把握经济形势和当地特色，强化风险管理，创造可持续价值 回报 准确披露信息，提高透明度 完善公司治理机制，依法合规、稳健经营
客户	热情、便捷的金融服务 满足不同需求的金融产品 倾听客户的意见	强化员工服务意识和业务能力 创新金融产品的种类与模式 简化业务流程，完善投诉机制 保护消费者权益
员工	以人为本 关注成长 实现自我价值	保障员工合法权益 完善薪酬福利体系和职业发展规划 探索企业文化
供应商与合作伙伴	诚实守信 互利共赢	公平竞争，诚信履约 友好互利，相互尊重
社区	支持社区建设	优化网点布局，提升综合服务能力

	搭建银村桥梁 宣传金融知识	加大宣传力度，普及金融政策知识
公众与媒体	塑造品牌形象 热心回馈社会	积极对接，加强宣传 投身公益事业，打造品牌口碑
环境	信贷投向偏好 节能减排 可持续发展	限制高污染、高能耗的产品 支持无纸化办公 倡导节约的企业氛围

## 第四节 社会责任实践

### 经济责任

长期以来，我行坚持扎根农村，承担乡村振兴新使命。新时代赋予新使命，我行在解决社会难点的过程中寻找新机遇、拓展新客户，为客户创造价值，切实提升“三农”、小微、社区客户满意度，实现商业银行与社会功能的有机统一。

#### （一）坚持支农支小

创新信贷产品，开创支农支小新模式。2022年来，我行积极响应省、市金融振兴号召、充分发挥金融新兴力量的作用，先后推出了惠兴贷、惠福贷、惠民贷、惠企贷、线上小额信用贷款“便民贷”等特色贷款产品，推行“一次授信、循环使用、随借随还”，流程简单便捷，客户体验良好。同时对业务进行优化完善，以亲情关系为纽带，“上连父母下连子女”的保证担保关系，有效的解决了农户因担保条件不达标而拒之门外的问題，通过家庭之手绷紧客户信用之弦，延长授信期限，让产品更接地气，有效解决老百姓“贷款难”“担保难”

等问题。形成了“助农扶企”特色金融服务体系，基本实现了贷款服务对象、服务行业的全覆盖。

指标名称	单位	2022年	2021年	2020年
小微企业贷款余额	万元	28614.82	19026.97	14289.89
小微企业贷款占比	%	45.47	34.78	30.15
小微企业贷款客户数量	户	1038	584	395

## （二）切实减费让利

2022年，我行根据贷款市场报价利率（LPR）形成内部定价机制，对信贷业务分行业、担保方式等合理确定小微企业贷款利率，共投放小微企业贷款22592.5万元，利率区间在6.6%-9.6%。我行一直以来对小微企业贷款不存在收取任何服务费，包括登记费、评估费等。

同时，我行对所有中间业务收费项目实行全免政策，免收项目达43项，惠及客户6万余户。

今年受新冠疫情影响，很多小微企业（主）贷款还款出现困难，我行根据监管部门相关工作要求，积极主动对接，支持复工复产，截至2022年末，无还本续贷共计158户，共计金额2560万元，切实降低了老百姓的融资成本。

## 社会责任

### 员工责任

指标名称	单位	2022年	2021年	2020年
员工总数	人	51	48	46
女性员工占比	%	60.78	60.42	52.17
员工流失率	%	9.8	14.58	30.43

我行党支部组织开展了员工家访活动,利用下班时间前往员工家中,看望员工及家人,与家属亲切交谈,同时,送上慰问信和慰问物资,诚挚感谢员工及家属为支持我行发展所做的贡献。在与家属交谈过程中,通过聊家常,一是了解员工思想动态;二是积极听取了员工对工作岗位的满意度和对职业发展的期望,形成良性互动,使全行员工感受到村行“大家庭”的温暖,增强员工归属感和凝聚力。

我行工会组织开展了“徒步比赛”、“采摘冰糖橙”、“服务技能大赛”等丰富多彩的工会活动,进一步增加了职工凝聚力。





## 金融教育责任

### 大力开展公众金融教育宣传

我行积极推进公众金融知识教育，深入社区、学校、园区、企业，开展形式多样的教育、培训、宣讲活动，普及金融知识，提高消费者风险意识和风险识别能力，切实保障金融消费者权益。2022年，我行开展“金融知识万里行”“金融知识进万家”“金融知识普及月”等形式多样的教育、培训和宣讲活动，内容涵盖金融政策法规、银行业务、个人征信、货币反假、反洗钱、反电信诈骗、存款保险等各个方面，切实保障金融消费者权益。2022年我行累计举办金融知识讲座200余场，受金融教育惠及客户近万人。





## 全力维护消费者权益保护

2022年，为切实维护金融消费者合法权益，进一步完善消费者投诉处理机制，明确投诉处理工作流程，我行制定了《永兴沪农商村镇银行消费者投诉处理工作管理办法》，明确了投诉处理机构与职责，投诉处理流程，重访重诉、重大投诉和特殊群体投诉处理机制，投诉处理时限，投诉责任认定，投诉事项统计与报告等事项，2022年，我行年内无客户重大投诉事件信息。

## 爱心公益责任

我行始终热心社会公益。从依托主发起行到村行自发，从周边社区到偏远村居，从基础设施到文化教育，我行致力于开展志愿者服务、慈善捐赠、对口帮扶等公益活动，为社会公众谋求切身利益。





## 环境责任

### 一、年度概况

#### (一) 总体概况

我行依据国家环保法律法规、产业政策、区域环境、市场定位等，对从事生态保护与建设，开发、利用新能源，从事循环经济生产、绿色制造和生态农业的经济主体，加大信贷资金支持力度，具体措施如下：一是对符合绿色信贷的客户积极提供信贷支持，重点支持新能源、生态农业、节能环保、低碳减排等低碳经济领域的绿色产业和项目。二是对不符合国家行业、产业和环保政策的企业主体授信及项目授信禁止准入，严禁新增信贷资金流入“两高一剩”领域，有效控制环境污染行业贷款新增。三是建立信贷支持环保的长效机制，积极与政府

职能部门沟通,协调给予绿色企业贷款优惠政策,建立风险补偿机制。四是发挥绿色信贷的杠杆作用,将客户环境及社会风险纳入信贷管理全流程,在客户选择、授信申请、授信审查和贷后监控时,高度关注客户及项目的环境和社会风险情况。

## (二) 规划和目标

在国家双碳目标下,我行将积极贯彻“绿水青山就是金山银山”的理念,推动绿色融资产品和服务创新,努力实现自身与环境协调发展。同时,积极推进绿色银行建设,在经营活动中自觉践行绿色理念,倡导节能减排、低碳办公、绿色出行。

## (三) 行动及主要成效

主要行动:

一是成立微小专营团队,强化小微信贷客户经理队伍建设,加强员工绿色金融相关知识学习培训,提升员工绿色低碳发展意识,有效降低经营活动中产生的负面环境影响。同时,将业务重心和考核导向调整到服务小微企业、三农、个体工商户等群体,深入市场、乡镇大力开展绿色金融政策宣讲活动,宣传绿色发展理念。

二是明确信贷投向,将绿色金融理念和要求贯穿到信贷业务发展过程中,积极探索实践绿色金融支持普惠小微、乡村振兴等领域的新模式,推动业务拓展向绿色领域聚焦。2022年,我行积极参加了监管部门组织的“行长园区行”、“暖春行动”等各类普惠金融活动,及时跟进县域生态环境产业、资源循环利用等领域绿色项目、绿色企业、绿色产品的融资需求,对相关融资申请给予优先支持和保障。

三是落实减费让利政策,优化信贷审批流程,建立高效的决策机

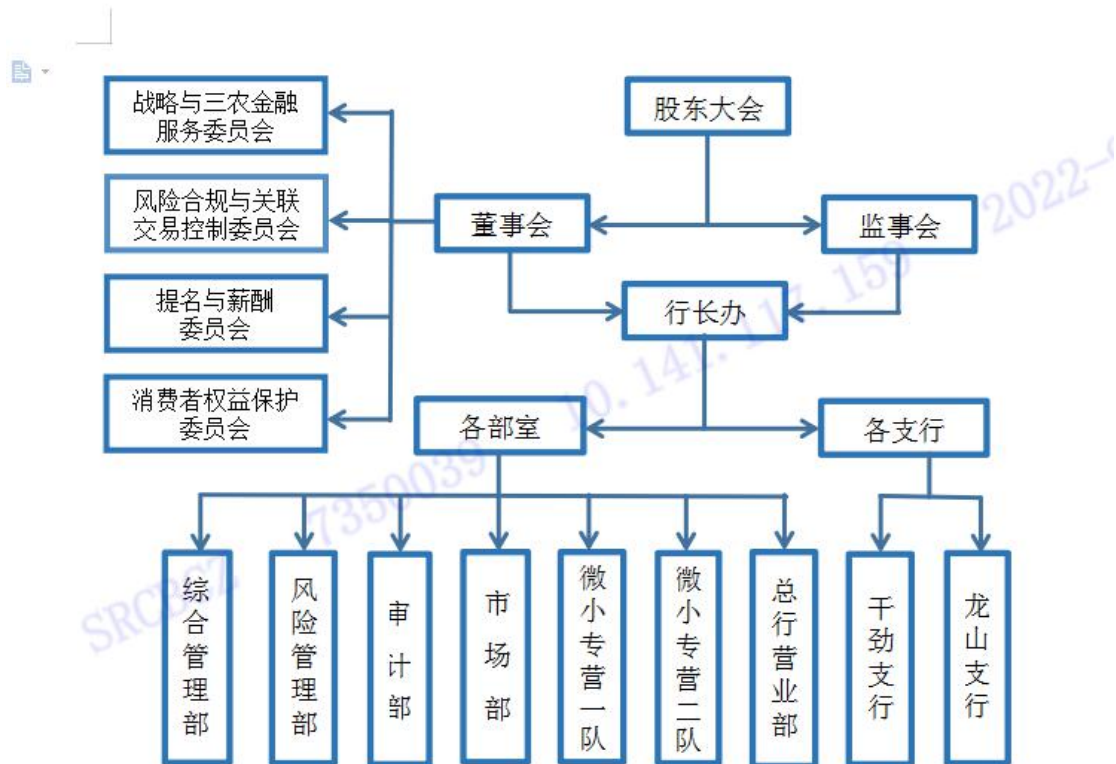
制。一方面，我行转账汇款、网银和卡费和手机银行等不收取任何手续费，信贷客户抵押登记、评估费等也由我行承担；另一方面，对有绿色信贷需求的客户，我行积极提前对接，收集资料，限时办结，确保金融服务不断层、不迟滞，同时，在融资对接过程中倡导并执行“廉洁、诚信、高效”的阳光信贷政策，坚决实施“不抽客户一支烟、不吃客户一顿饭、不收客户一分钱”，主动接受客户与社会的监督。

主要成效：一是业务总量平稳增长。2022年末我行各项存款余额92690.61万元，同比增长17.99%，各项贷款余额67373.98万元，同比增长23.15%。二是绿色、普惠理念有效落实。2022年，我行涉农贷款余额56033.04万元，同比增长22.17%，占各项贷款余额的83.17%；普惠小微企业贷款余额28614.82万元，同比增长50.39%，占各项贷款余额的42.47%，普惠小微贷款户数1038户，同比增长77.74%。

## 二、环境相关治理结构与政策制度

### （一）环境相关治理结构

为大力发展绿色金融，根据中国人民银行、中国银保监会的有关工作要求，我行搭建了由董事会领导、高级管理层统筹管理、执行部门具体落实的绿色金融三级管理机制，切实管理自身在环境相关议题上的风险与机遇，加大绿色信贷业务推动力度，将绿色金融理念贯穿到全行的日常经营中，全面推进环境信息披露工作。



## 1、董事会层面

我行董事会作为最高决策机构，负责确定绿色信贷发展战略，审批高级管理层制定的绿色信贷目标和提交的绿色信贷报告，监督、评估本机构绿色信贷发展战略执行情况，重视发挥我行在促进经济社会全面、协调、可持续发展中的作用，建立与社会共赢的可持续发展模式。

## 2、高级管理层

我行高级管理层负责根据董事会的决定，制定绿色信贷目标、建立绿色信贷管理机制和流程，明确各部门职责和权限；加大绿色信贷投放，促进更多信贷资金投向绿色制造、节能环保、污染防治、清洁能源、绿色农业、新能源、新材料等重点领域，进一步优化我行资产结构。



### 3、专业部门层面

在董事会和高级管理层的领导下，我行积极探索绿色金融 业务发展途径，努力提升绿色金融服务水平，不断强化各执行部门贯彻落实相关工作。

市场部(绿色金融业务部)负责全行绿色金融业务的统筹规划和协调运作、产品创新、营销推动等具体事项的统筹、协调、联动。

风险管理部负责制定全行绿色信贷支持方向、环境和社会风险相关的授信政策、制度、流程，推进绿色领域的行业调研分析等。

综合管理部负责统筹绿色运营工作，大力宣导绿色低碳理念，推动绿色低碳发展，在全行建立低碳办公、低碳出行、节能改造、绿色采购等机制。

#### (二) 政策制度贯彻实施

我行认真贯彻人民银行等 7 部委《关于构建绿色金融体系的指导意见》(银发[2016]228 号)、《金融机构环境信息披露指南》、人民银行长沙中支等九部门《关于金融支持湖南省绿色低碳发展的指导意见》(长银发(2021)97 号)、人民银行长沙中支办公室《关于开展湖南省金融机构环境信息披露试点工作的通知》(长银办(2021)197 号)和银保监部门有关文件精神，将相关要求融入到信贷业务之中，明确绿色信贷投向重点和相关业务流程。

### 三、环境风险、机遇分析与管理

#### (一) 环境风险、机遇分析

从风险角度：随着国家环境治理不断加强，高污染高排放领域将

面临着较大的政策约束和成本约束，环境风险会通过两种渠道影响我行的经营发展：一是信用风险。环保标准提高和气候变化会对企业的现金流和资产负债造成影响，降低企业的还款能力，从而对我行的信用风险构成潜在压力。二是声誉风险。我行缺乏环境风险专业人才，缺乏环境学科方面的专业知识，难以识别环境风险及防控相关风险，可能会面临在全行业的声誉风险。

从机遇角度：随着区域经济向绿色低碳方向加速转型和各类绿色金融激励机制的出台，绿色金融业务将快速发展，金融业面临着重大机遇，如果我行能将绿色金融纳入整体发展战略中，充分利用国家对绿色产业支持政策的机遇，调整贷款结构，优化资产质量，我行各项业务将进入高速增长通道。

## （二）环境风险管理及流程

授信准入：市场部及微小团队客户经理对客户是否符合我行业务范围进行认定，并根据企业的经营特点、授信需求和风险程度，进行简要的初审确定是否符合授信准入条件。对违反国家产业政策、环保政策，可能对环境造成重大不利影响的客户和项目不予授信。

现场检查及授信申报：客户经理开展现场调查，详细调查项目产生的耗能、污染、安全隐患及引发的生态保护和气候变化等对环境和社会发生的影响，收集授信申报材料准备工作，完成授信调查报告，并正式向风险管理部申报。

授信审查审批：风险管理部审查岗进行常规性审查，并出具审查意见书，然后提交贷审会进行评估审议，审议通过后报有权人进行终审。

放款审核：经办客户经理落实批复条件，签订授信相关合同等资料。放款审核岗对授信先决条件进行审核，审核无误后，进行放款操作。

贷后管理：要求客户经理密切关注每一笔绿色贷款，对有潜在重大环境和社会风险的客户，针对性的制定相关贷后管理措施。同时密切关注国家政策对客户经营的影响，加强动态分析，并在资产风险分类、准备计提、损失核销等方面及时作出调整，建立客户重大环境和社会风险内部报告机制和责任追究机制。

#### 四、自身经营活动环境影响

##### （一）运营能耗

2022年，我行进一步完善绿色办公标准，运营能耗较2021年均有所下降。2022年，我行营业及办公场所消耗纸张1吨，同比持平；消耗电力23.9万度，同比减少5.16%；消耗水860吨，同比减少16.1%。

##### （二）绿色办公

一是大力推广线上产品，积极推进无纸化办公；二是严格采购管理，减少一次性办公用品采购及使用，同时，规范物品领用、日常维修相关细则。

##### （三）低碳生活

一是为员工配备不锈钢等可重复利用餐具，合理配餐，减少食物浪费和一次性餐具消耗；二是积极培养员工节能环保意识，提倡员工节约用水用电，及时关灯、关空调；三是为网点及办公室配备绿色植

物；四是规范公车使用，严控公务车排量，减少公车使用频率。

## 五、投融资活动环境影响

根据《金融机构碳核算技术指南（试行）》，2022年我行融资主体均不在核算对象范围内，无需核算其碳排放情况。

下一步工作中，我行将不断创新绿色金融产品和服务，稳步推进绿色信贷业务，践行社会责任，将绿色金融嵌入自身经营战略和发展规划，全力履行环境保护职责，有效支持当地生态经济发展。

## 六、数据梳理、校验及保护

### （一）建立完善金融统计考核机制

我行认真贯彻执行中国人民银行、中国银保监会和行内各项统计制度，按要求建立相关绿色信贷台账并及时反馈；同时将统计工作纳入统计部门年度考核、统计员工绩效考核。能科学、有效地组织管理金融统计工作，逐步提高统计质量、提升相关基础数据质量，确保统计数据及对外披露信息的及时性和准确性。

### （二）建立数据管理流程，保证数据安全和数据主体权益

我行使用的业务系统、信息系统均由上海农村商业银行统一规划建设，核心数据的保护、备份和系统运行均由上海农村商业银行统一管理。另启用由主发起行上海农村商业银行统一管理的数据安全管理系统和联软安全管理系统，防止信息泄密和病毒传播，保障网络及数据安全。分业务条线共计设置系统管理员 1 人，科技人员 1 人。

## 第五节 责任展望

2022年，我行以习近平新时代中国特色社会主义思想为指引，认真贯彻落实中央经济工作会议、中央农村工作会议精神，坚持以人民为中心的发展思想，以“普惠金融助力百姓美好生活”为使命，以“坚持客户忠，对持普金融，坚持数字转型”为三大核心战略，加快创新转型，全力打造服务型银行，努力实现绿色高质量发展。

## 读者反馈

感谢您阅读《永兴沪农商村镇银行 2022 年社会责任报告》。为更好地向您及其他利益相关方提供有价值的信息,促进本行提高履行社会责任的能力和水平,我行诚挚邀请您对本报告提出宝贵意见和建议,并通过以下方式反馈给我们。

电话:0735-5522169

邮件:

384553975@qq.com

地址:郴州市永兴县便江镇大桥路 243 号

邮编:423300

联系人:李辉

您属于哪类利益相关方?

股东与投资者  客户  员工  政府  监管机构

供应商与合作伙伴  社区  公众与媒体  其他

您对本行企业社会责任报告的总体评价:

好  较好  一般  较不好  不好

您对本行履行经济、社会、环境责任的评价:

经济责任:  好  较好  一般  较不好  不好

社会责任:  好  较好  一般  较不好  不好

环境责任:  好  较好  一般  较不好  不好

1. 您认为本报告能否反映本行的社会责任实践对经济、社会、环境的影响?

能很好反映  能较好反映  能一般反映  不太能反映  不能反映

2. 您认为本报告披露的信息、数据、指标的清晰度、准确度和完整性如何？

清晰度：好较好一般较不好不好

准确度：好较好一般较不好不好

完整性：好较好一般较不好不好

3. 您认为本报告的内容安排和版式设计是否方便阅读？

是一般否

4. 您对本行企业社会责任工作和本报告的其他意见和建议。